

תעודת הזהות של החקלאות בישראל

נתונים עיקריים על החקלאות



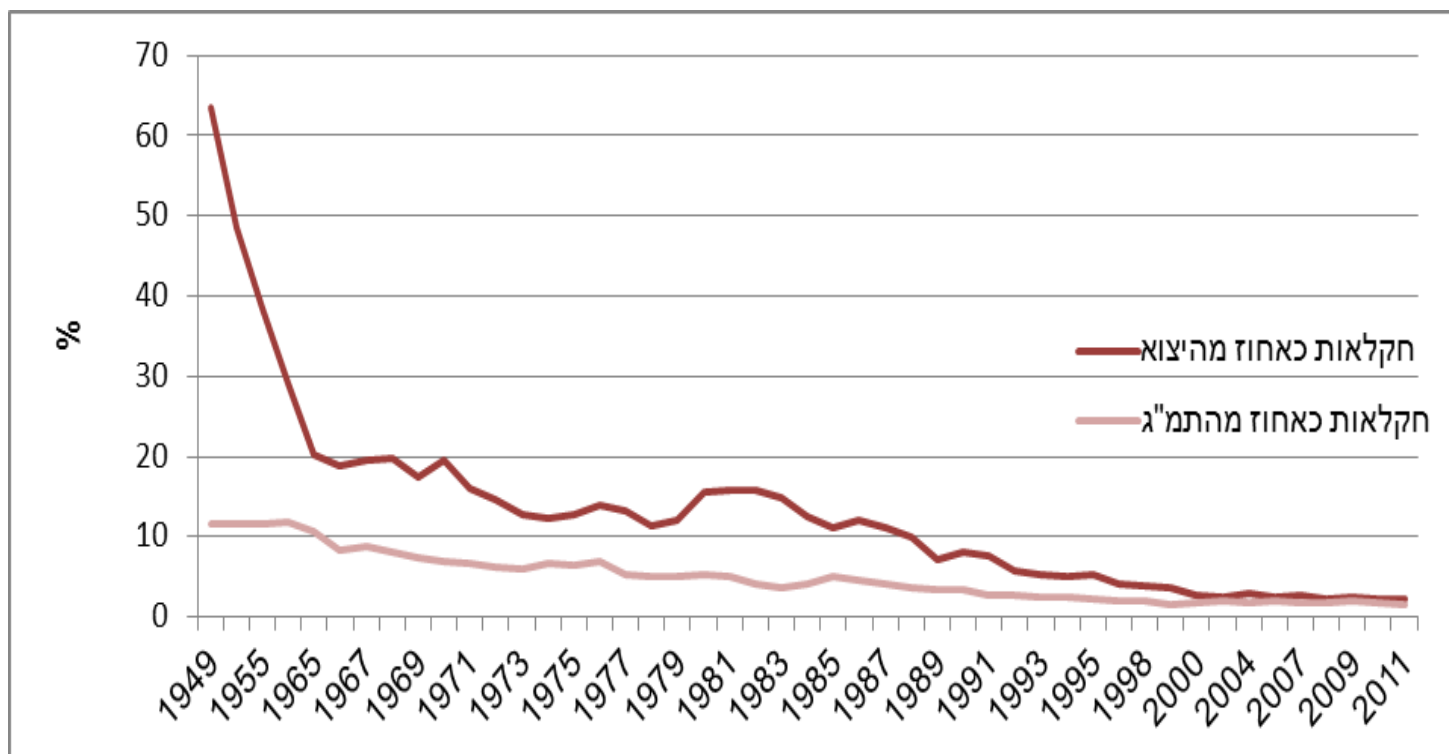
מצב החקלאות בישראל

- ❖ מדינת ישראל הינה אחת המדינות הצפופות ביותר בין המדינות המפותחות, וקצב גידול אוכלוסייתה גבוה. כמות השטחים הבנויים גדלה על חשבון השטחים הפתוחים.
- ❖ התחממות כדור הארץ ושינויי האקלים גרמו בשנים האחרונות ל"תופעות מזג אוויר קיצוניות" (ימי חום כבד באמצע החורף, גשמים חזקים בפרקי זמן קצרים וכו') תופעות אלו משפיעות הן בטווח הקצר (נזקי טבע ואסונות טבע המשפיעים על איכות וכמות התוצרת החקלאית בעונת הגידול המיידית) והן בטווח הארוך (השפעה על תשתיות חקלאיות, ותמורות בסוגי הגידולים המתאימים לגידול בארץ).
- ❖ החקלאות הישראלית מושפעת בצורה משמעותית מחוסר היציבות של מחירי התשומות בשווקים הבינ"ל. מדינת ישראל היא יבואנית נטו של מזון וההשפעה הגדולה ביותר היא על ענף בעלי החיים.
- ❖ החקלאות ייחודית בישראל באופן בו 94% מהקרקע החקלאית בידי המדינה ו-80% מהייצור החקלאי מקורו במושבים ובקיבוצים, על אף הליך ההפרטה ושינוי מאפייניהם הקואופרטיביים.
- ❖ החקלאות הישראלית מתאפיינת בהתייעלות מתמדת בתמורה לגורמי ייצור, במיכון להפחתת הצורך בידיים עובדות, במחקר ופיתוח ציבורי מהטובים בעולם ובהתייעלות מתמדת בשימוש במים.

- ❖ מתחילת שנות ה-90 ישנה ירידה חדה במספר החקלאים תוך מעבר לחקלאות יעילה, מקצועית וגמישה המגיבה לשינויים בשווקים, בד בבד עם פיתוח התיירות הכפרית.
- ❖ כמו במדינות רבות גם בישראל, משקלה של החקלאות בכלכלה ירד במהלך שני העשורים האחרונים (מ-2.7% מהתל"ג בשנת 1991 ל-1.7% בשנת 2011. (ראה תרשים מספר 1) לעומת זאת קיימת עלייה מרשימה בפריון ובתפוקה החקלאית. עלייה זו גבוהה בהשוואה לכל סקטור יצרני אחר במדינה במהלך אותה תקופה, ואף בהשוואה למדינות רבות בעולם, במיוחד בשנים 1999 - 2006 בהן התייעל מאוד השימוש בכוח אדם ונרשמה עלייה בייצור.

תרשים מס' 1: הייצור החקלאי בישראל כאחוז מהתוצר ומהיצוא, 1949 – 2011

מקור הנתונים: נספח סטטיסטי בנק ישראל 2012 ונתוני הלמ"ס



❖ היבוא העיקרי בתחום התוצרת החקלאית הוא דגנים, בשר
בקר, סוכר וכד'.
❖ ישראל מספקת את כל צרכיה בירקות, בפירות, בחלב,
בפטרם ובביצים.

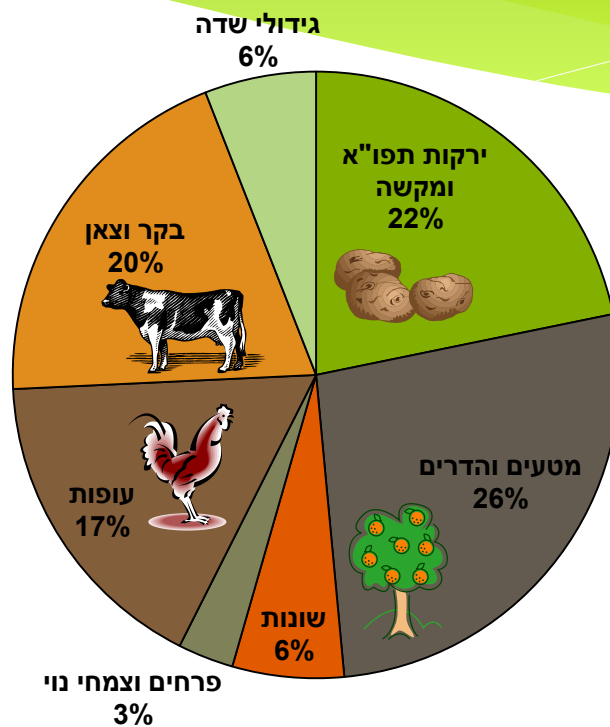


חקלאות מזינה



החקלאות מייצרת ומספקת מזון טרי, בריא, איכותי, מגוון ובעלות סבירה בכל ימות השנה לאוכלוסייה המקומית ולרשות הפלסטינאית. הייצור (תפוקה) החקלאי בישראל עלתה בשנים מ – 19.4 מיליארד ₪ בשנת 2002 ל – 28.4 מיליארד ₪ בשנת 2011 (ראה תרשים מס' 1). שיעור הגידול בייצור החקלאי בשנים 2002 - 2011 הוא כ-46%, זאת על אף תנאי מזג אוויר קשים, מחסור מתמשך במים והעובדה ש-2/3 משטח מדינת ישראל הוא מדברי. הייצור החקלאי בישראל גדל בשנים אלו בשיעור של 4.4% בממוצע בשנה, שיעור הגבוה ממרבית מדינות ה-OECD ומעל הגידול הטבעי באוכלוסייה בישראל. למעלה מ – 20% מהיקף הייצור מיועד לשווקי היצוא, בשנת 2011 ערך יצוא התוצרת החקלאית הטריה עמד על 1,380 מיליון דולר (ראה תרשים מס' 2) כאשר היצוא החקלאי הכולל של התוצרת הטרייה היווה כ- 2% מסך היצוא של מדינת ישראל. (למ"ס 2012).

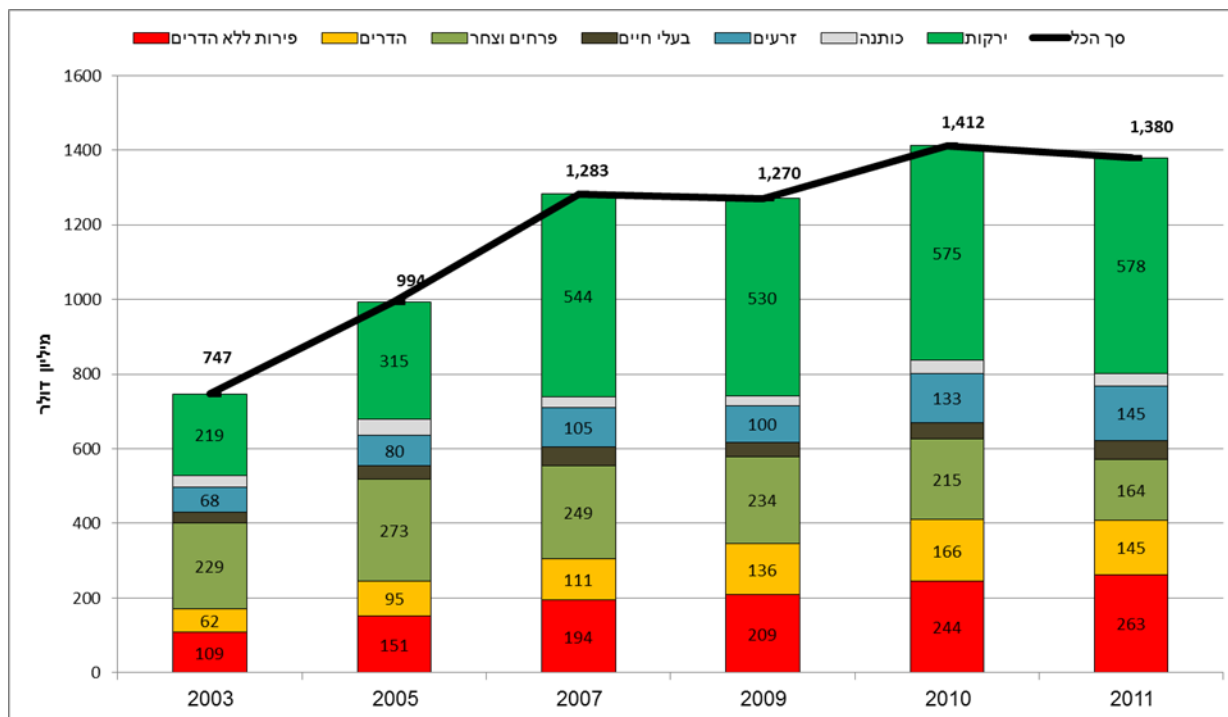
תרשים מספר 1 ערך הייצור (התפוקה) החקלאי לפי ענפים 2011



מקור: למ"ס, החקלאות בישראל בשנת 2011

סך הכל ערך הייצור: 28.4 מיליארד ש"ח

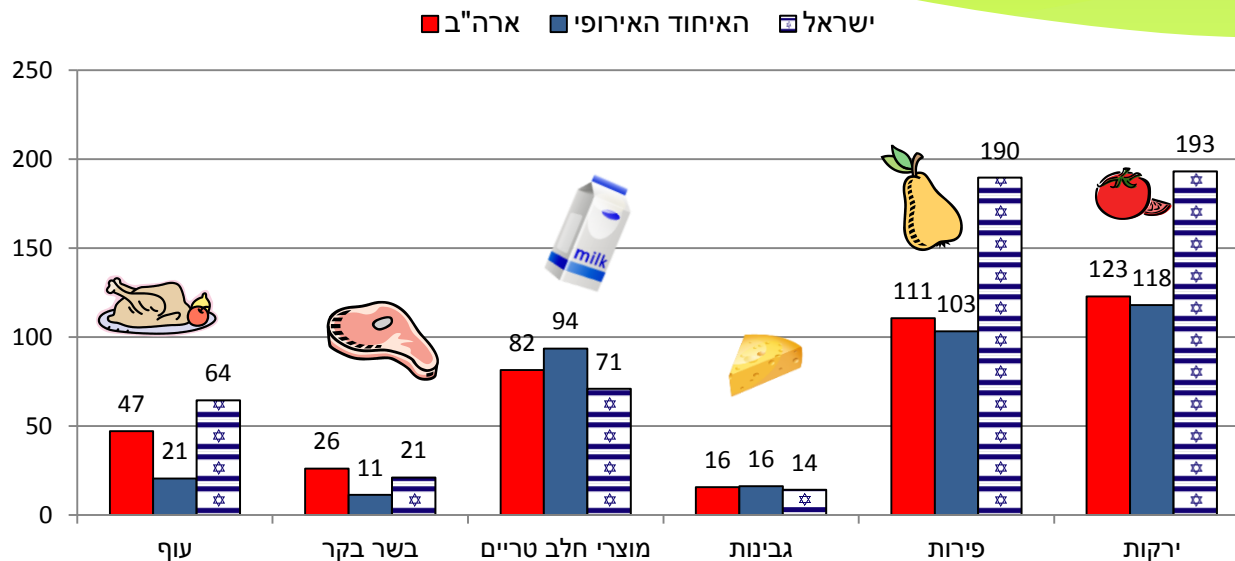
תרשים מספר 2 - יצוא תוצרת חקלאית טרייה לפי ענפים (במיליוני דולרים) 2003-2011 נתונים נבחרים



מקור הנתונים: אגף סחר חוץ, משרד החקלאות 2012

נתוני הצריכה של ירקות ופירות בישראל גבוהים יחסית בהשוואה לנתוני הצריכה באיחוד האירופי ובאר"ב, צריכת העוף משמעותית יותר בישראל בהשוואה לצריכתו באיחוד האירופי ובאר"ב (ראה תרשים מס' 3)

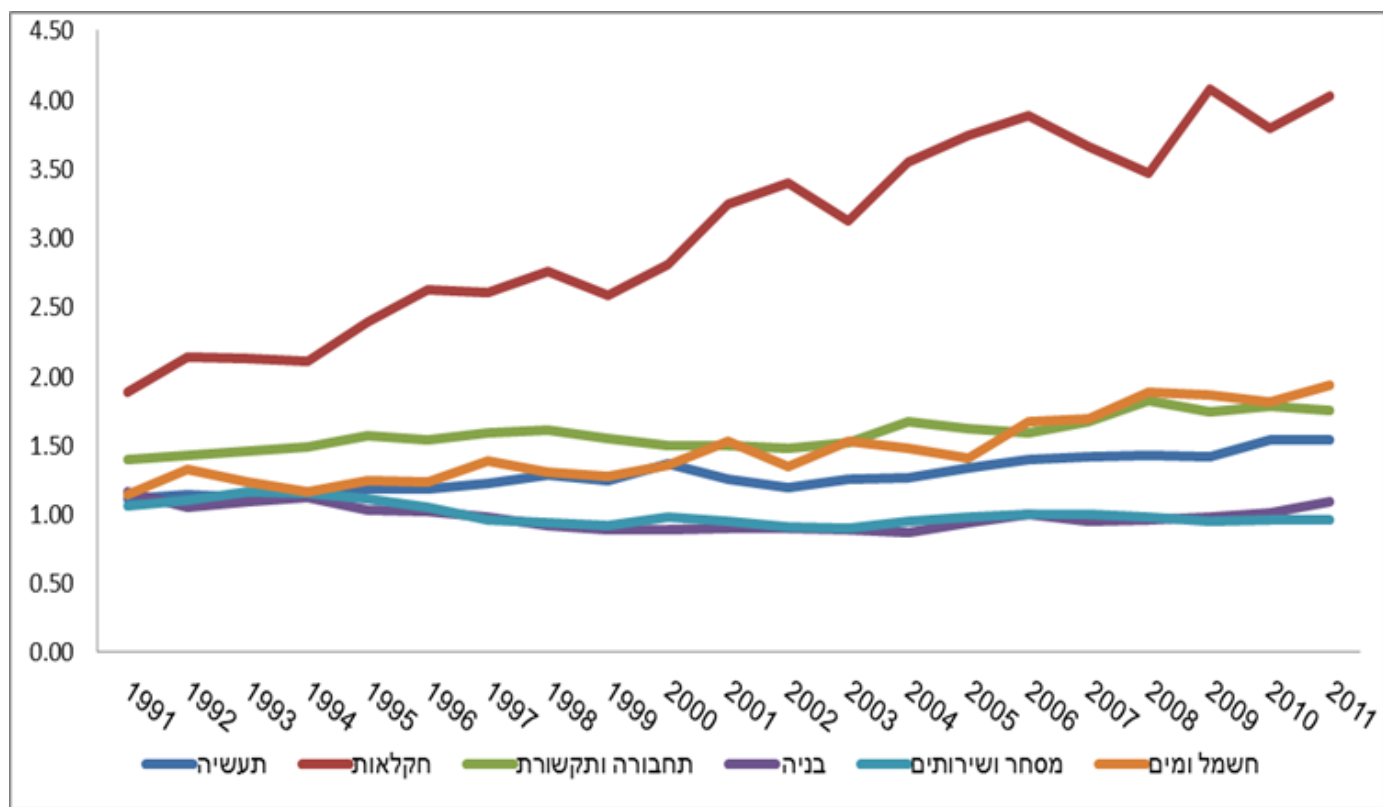
תרשים מספר 3 - צריכת מוצרי מזון שנתית לנפש לשנת 2011 בק"ג



מקור הנתונים - OECD database 2012 עבור נתוני פירות וירקות ארה"ב והאיחוד האירופי (הנתונים העדכניים ביותר הם לשנת 2009)
 מקור הנתונים - FAOstat - ישראל פירות וירקות, למ"ס, שנתון סטטיסטי לישראל 2012 אספקת מזון וערכי תזונה, מאזן אספקת מזון
 2010

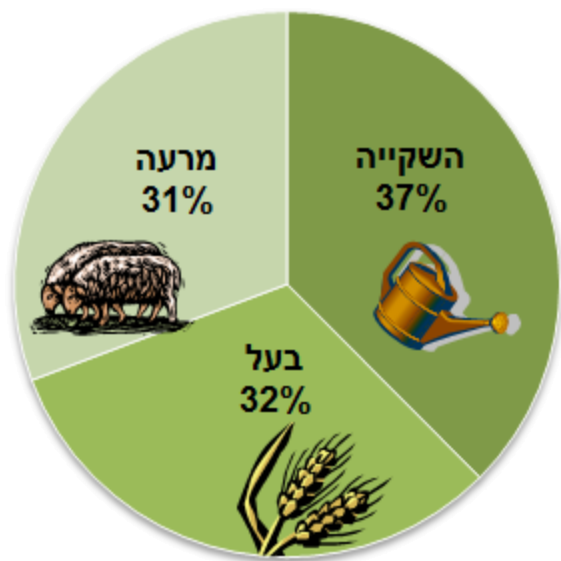
ענף החקלאות מתאפיין בשיעורי פריון גבוהים משמעותית מענפי כלכלה אחרים במשק (ראה תרשים מס' 4).

תרשים מספר 4 - הפריון בחקלאות ובענפי משק נבחרים (מדד 1980=1)

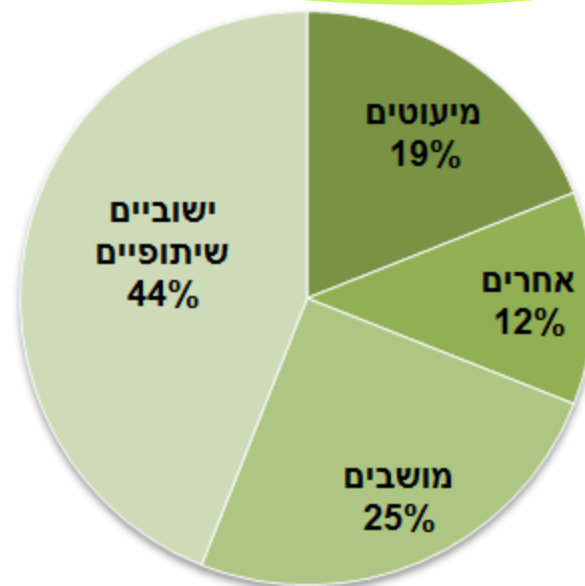


כ-4.2 מיליון דונם הם קרקע חקלאית ראויה לעיבוד, כ-70% מהשטחים מעובדים על ידי יישובים חקלאיים (ראה תרשים מס' 5) ו- 37% מסך השטח – מושקה (ראה תרשים מס' 6)

תרשים מספר 6 – התפלגות סוגי הקרקע (אלפי דונם) לפי סוג העיבוד



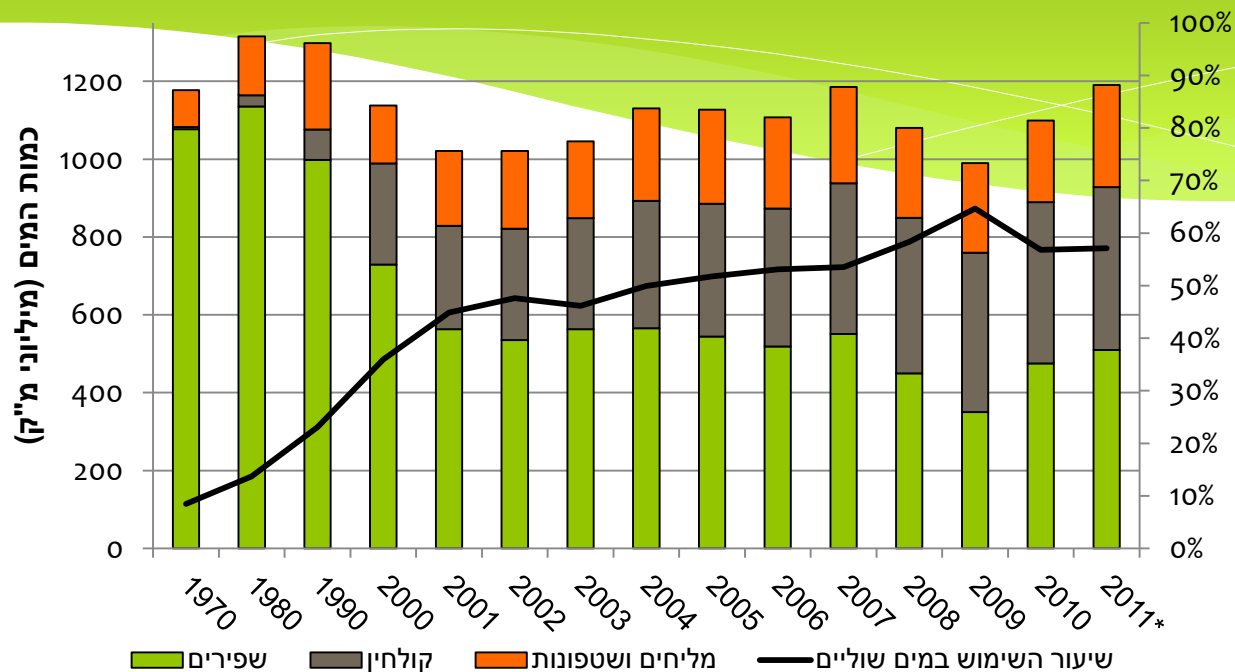
תרשים מספר 5 - שטח מעובד (ללא מרעה) בהתפלגות לפי סוג ההתיישבות



סך הקרקע החקלאי: כ 4.2 מיליון דונם

קרקע חקלאית לעיבוד בישראל כ 1/2 דונם לנפש, לעומת 3.8 דונם באיחוד האירופי

תרשים מספר 7 - השימוש במים לחקלאות לפי סוגי מים (1970-2011)



מקור: רשות המים ומשרד החקלאות 2012
 *נתוני 2011 - נתוני הקצאות ולא נתוני שימושים

ישראל היא המדינה היעילה בעולם בתחום השימוש במים

מים לחקלאות - 200 קוב לדונם מעובד, 40% שפירים ו 60% שוליים

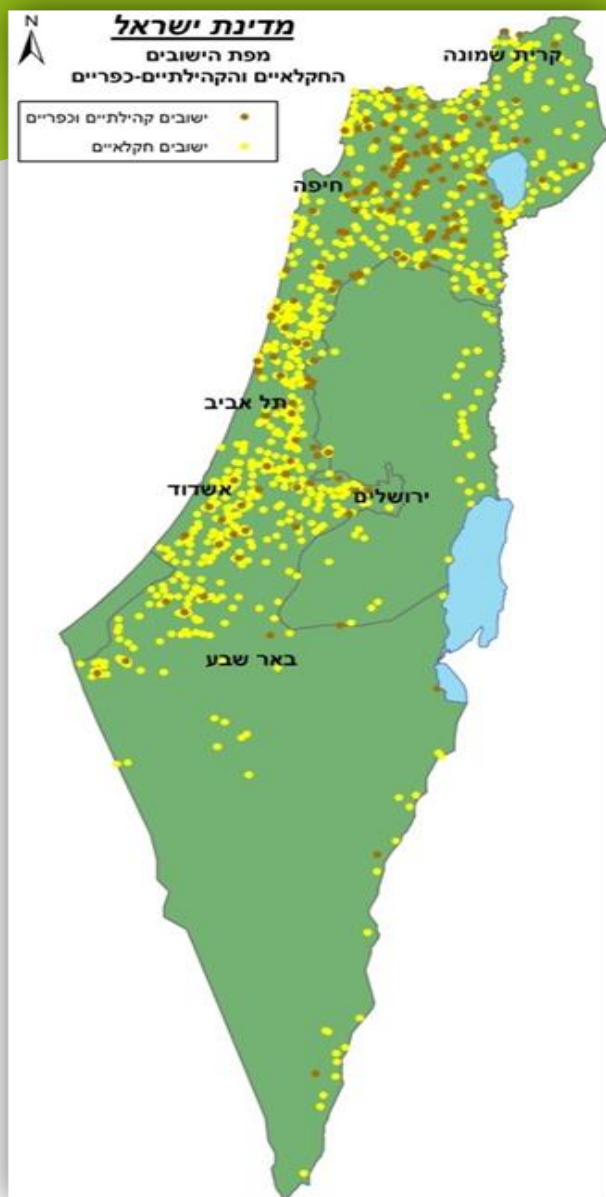


חקלאות מיישבת

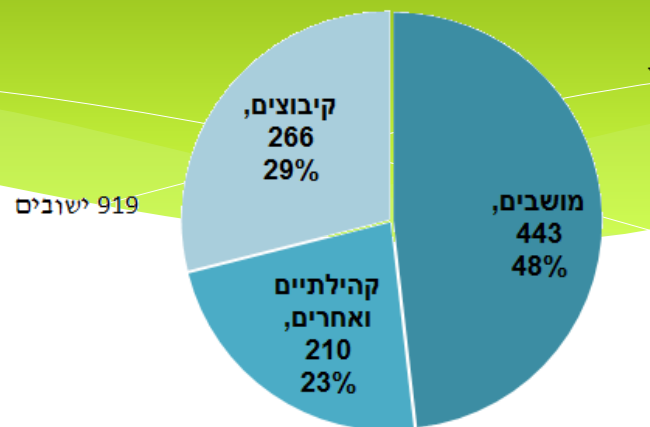
ההתיישבות הכפרית פרוסה במרחבי מדינת ישראל על כל גווניה וצורותיה, קיבוץ, מושב עובדים, מושב שיתופי, ישוב קהילתי או ישוב כפרי אחר. כ- 70% מן הישובים הכפריים נמצאים בפרפריה (ראה איור מספר 1). ההתיישבות יצרה ערכים ומאפיינים של מורשת, היסטוריה, נוף וערכים בין אדם לאדם. החקלאות תורמת לשמירת השטחים הפתוחים, טיפוח סביבה, טבע ונוף.

כיום במדינת ישראל 919 ישובים חקלאיים, מתוכם קיימים 443 מושבים המהווים 48% מסך ההתיישבות החקלאית ו-266 קיבוצים המהווים 29% מסך הישובים החקלאיים (ראה תרשים מספר 8). במושבים חיים 295 אלף תושבים, לעומדת 150 אלף תושבים אשר מתגוררים בקיבוצים (ראה תרשים מספר 9)

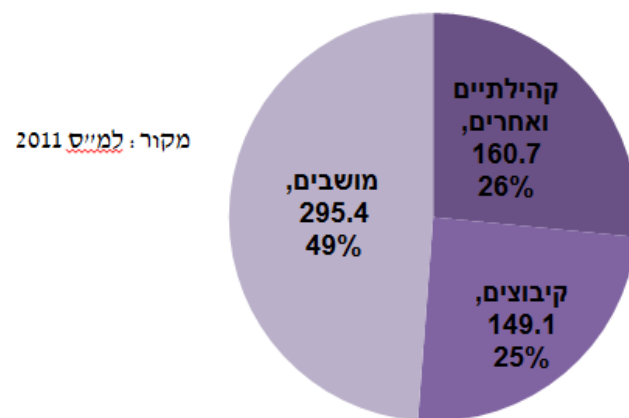
**איור מספר 1 – מפת הישובים
החקלאיים והקהילתיים-כפריים**



תרשים מספר 8 - מספר ישובים חקלאיים



תרשים מספר 9 - תושבי ישובים קהילתיים (באלפים)

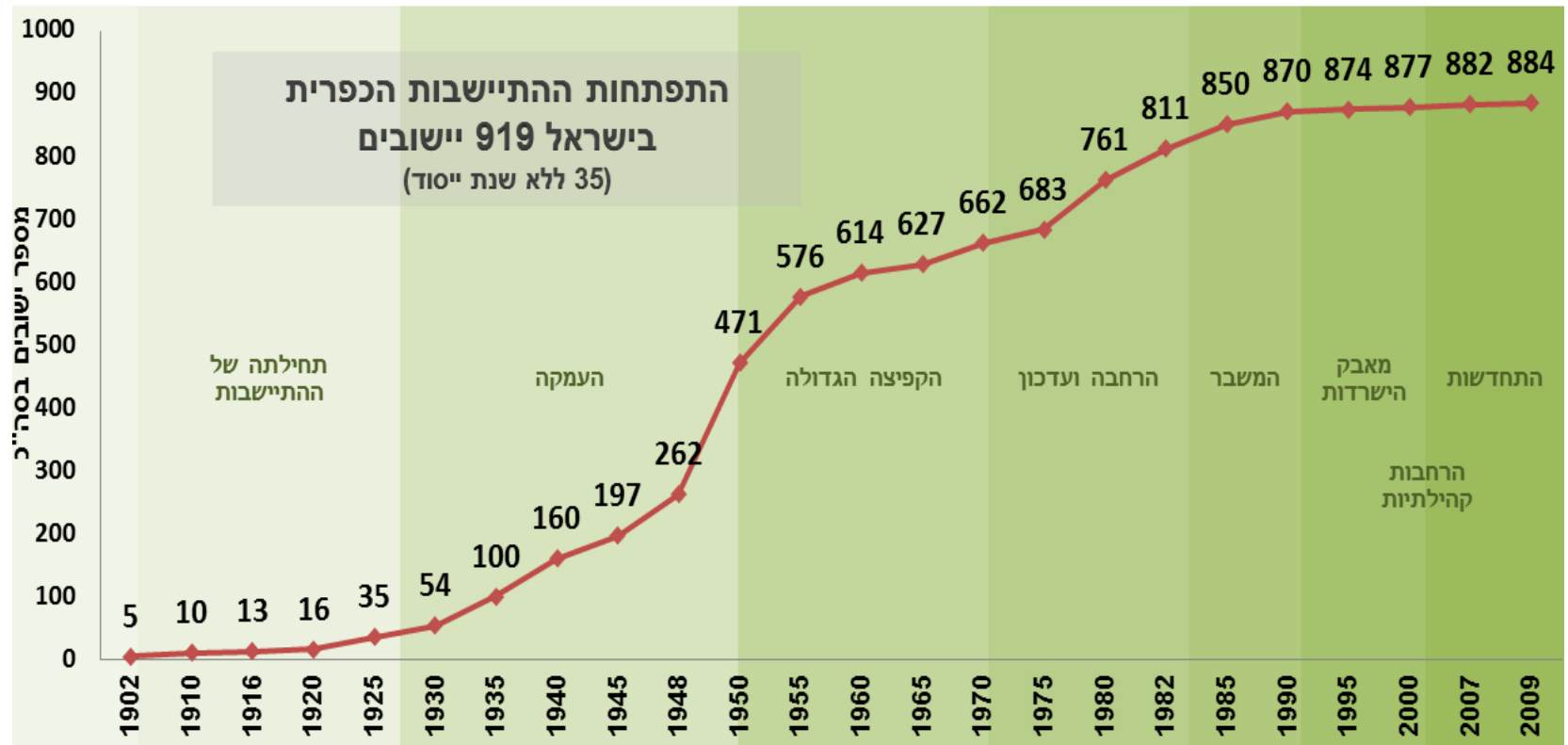


8% מתושבי המדינה מתגוררים בהתיישבות הכפרית, כ 70% מתוכם בפריפריה.

בשנות ה-80 החקלאות עברה משבר חמור בתולדותיה, האינפלציה הדוהרת יצרה משבר כלכלי פיננסי שבעקבותיו הערבבות ההדדית פורקה והמערכת האירגונית התמוטטה. תנאי הסחר הורעו וכתוצאה מכך קטן מספר החקלאים הפעילים ונוצרה דעיכה דמוגרפית ובעיות תעסוקה.

הצמיחה המחודשת של החקלאות התרחשה בשנות ה-2000, בשנים אלו נוצרה בנייה מחודשת של התשתית הכלכלית, ההרחבה הקהילתית אפשרה צמיחה דמוגרפית וגיוון תעסוקה, החינוך הקהילה והשירותים החלו משגשגים וכתוצאה מכך הממשק עם הסביבה השתפר, השימוש במים יועל ונוצרה תרומה חיובית לפנאי ולנופש. ניתן לומר כי ההרחבה הקהילתית הביאה רווח והצלה ליישובים בהיבט דמוגרפי ושימשה במקרים רבים כלי להחזר חובות כספיים.

התמורות והשינויים שחלו בחקלאות ובכפר בישראל מוצגים בתרשים הבא:





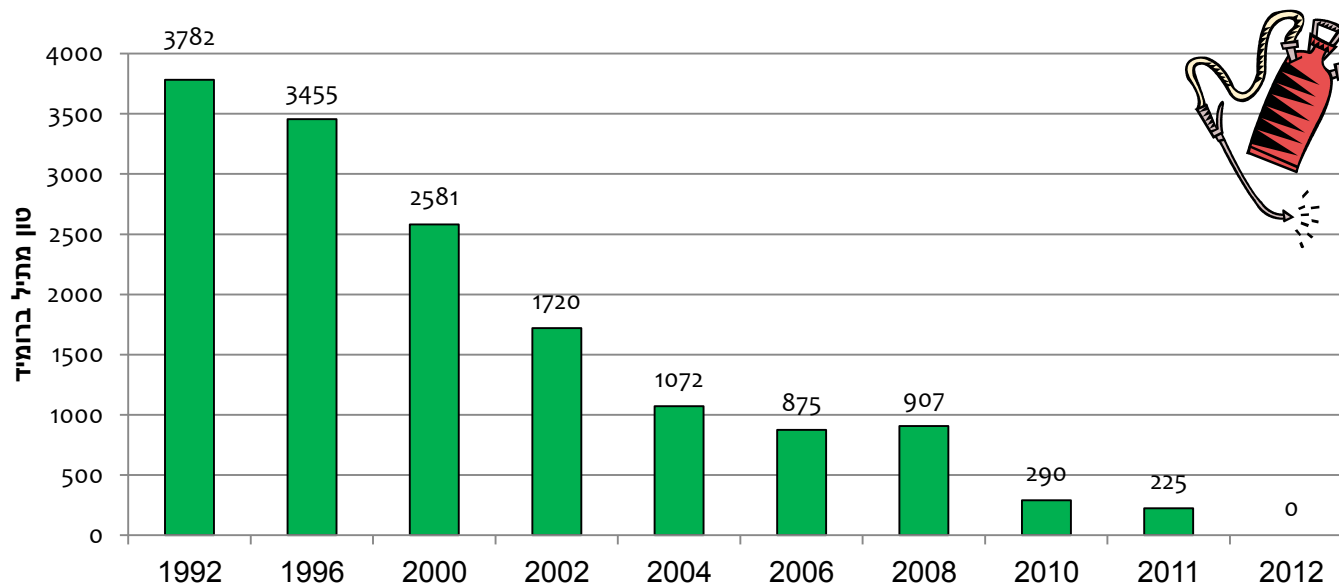
חקלאות מקיימת

- ❖ כיום מתקבלות החלטות רבות אשר עוסקות בפעולות לקידום חקלאות בת קיימא:
- ❖ התאמת ממשקי גידול לסביבה (הרפורמה ברפת, רפורמות בענפי ההטלה, המדגה, המפטמות ועוד).
- ❖ סיוע לפיתוח חקלאות מקיימת לשם קליטת חקלאים חדשים במסגרת חוק עידוד השקעות הון.
- ❖ הפחתת השימוש בחומרי הדברה ומעבר לשיטות ידידותיות לסביבה.
- ❖ ייעול השימוש במים ועידוד המעבר לשימוש בקולחין.
- ❖ עידוד עיבוד משמר קרקע וגידולים בשטח פתוח.
- ❖ פיתוח ממשקי רעייה לשימור הקרקע ומניעת שריפות.
- ❖ עידוד גידולי בעל על ידי ביטוח הכנסה.
- ❖ הגדלת מעורבות המדינה במימון תכניות ביטוח חקלאי

החקלאות הפכה לקולט מרכזי של הקולחין בישראל וכיום שיעור השימוש במים שוליים עומד על 60% (ראה תרשים מס' 7 לעיל).

חקלאות ישראל ממשיכה בצמצום השימוש בחומרי הדברה והעוברת לטכניקת הדברה ידידותיות לסביבה כהדברה ביולוגית, דוגמה לכך הינו הצמצום הדרמטי אשר חל בשימוש במתיל ברומיד (ראה תרשים מספר 11) כיום בשנת 2012 לאחר תקופת הסתגלות כבר לא משתמשים במתיל ברומיד ומתבצע מעבר לשיטות אחרות, אשר ידידותיות לסביבה.

תרשים מספר 11 - התפתחות השימוש במתיל ברומיד



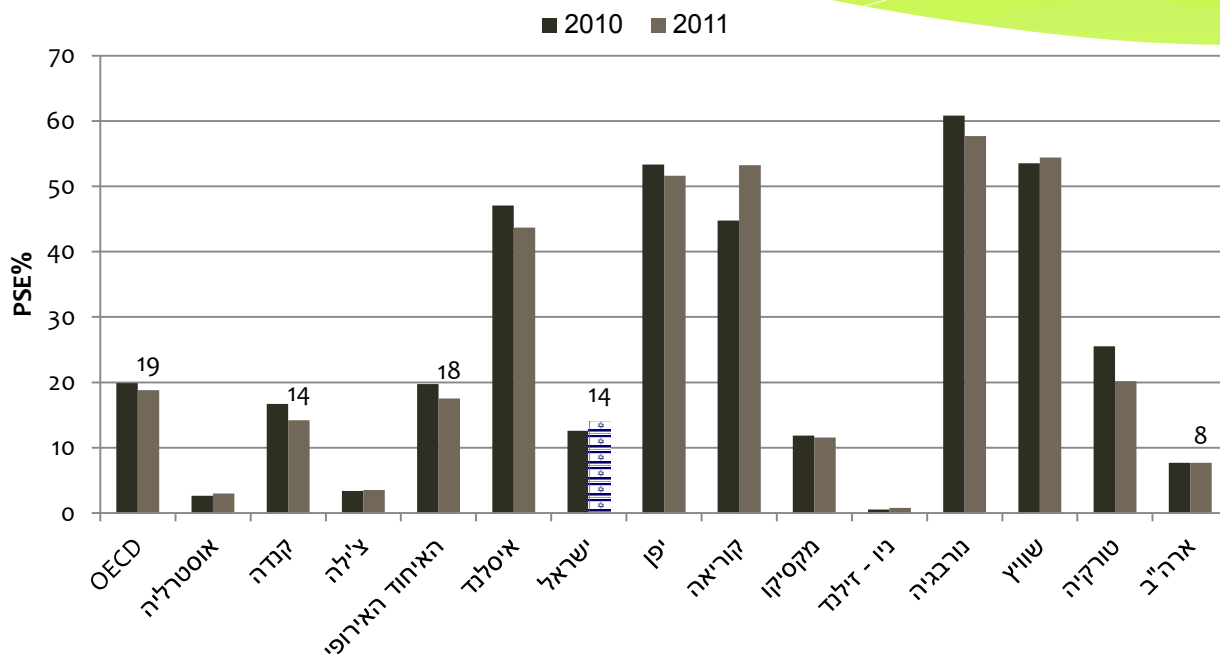
תמיכה ממשלתית ביחס לתוצר החקלאי

הרכב התמיכה בחקלאות נקבע בדרך כלל על פי המדיניות המונהגת בכל מדינה ומשתנה ממדינה למדינה. מדדי התמיכה בחקלאות פותחו ע"י ה - OECD על מנת ליצור יכולת השוואה בין המדינות השונות. המדינות החברות בארגון מעבירות לארגון נתונים ובאמצעותם יוצר הארגון בסיס השוואתי אחיד והנתונים יוצאים לאור ומוצגים באופן חופשי ברשת.

ה - PSE הנו סך אומדן התמיכה ליצרן - מודד את הערך הכספי של העברות מצרכנים ומשלמי מיסים - ליצרנים חקלאים, הנובעים מאמצעי מדיניות תמיכה בחקלאות, ללא קשר לאופי האמצעים, מטרתם או השפעתם על הייצור החקלאי והכנסת החקלאים. מדד זה כולל העברות פיסקאליות והעברות שאינן פיסקאליות: תמיכה במחירי שוק, תשלומים תקציביים כגון תשלומים המבוססים על התפוקה, על השימוש בתשומות, שטחי גידול, מספר בעלי חיים תקבולים וקריטריונים נוספים שאינם קשורים לסחורות).

אחוז ה - PSE הנו המדד המקובל ביותר להשוואת התמיכות בין המדינות והוא נקבע כהעברות PSE בחלוקה בערך תקבולי החווה (gross farm receipts).

תרשים מספר 12 - PSE במדינות נבחרות החברות ב - OECD - תמיכה ממשלתית ביחס לתוצר החקלאי



מקור: OECD 2012

אחוז ה- PSE (תמיכה ממשלתית ביחס לתוצר החקלאי) של ישראל נמוך בהשוואה לממוצע מדינות ה- OECD ועומד על 14%.